

## PIIRI KÄTTENÄITAMISE KUTSE

**Lp 11250 Viimsi-Randvere tee L2 (89001:001:1806) katastriüksuse omanik Eesti Vabariik volitatud asutus Transpordiamet**

### Piiri asukoha maastikul kättenäitamise põhjus

Teatan Harju maakonnas Viimsi vallas Randvere külas Teile kuuluva **11250 Viimsi-Randvere tee L2** (89001:001:1806) katastriüksusega piirnevate **Uuesauna tee 2a** (89001:010:1217) ja **Uuesauna tee 2b** (89001:010:1218) katastriüksuste liitmise **Uuesauna tee 2** katastriüksuseks ning nende mõõdistamisest.

Ühisel piiril on 4 piirimärki, neist varasemast on säilinud kaks (pp4,5) metalltoru. Käesoleva mõõdistusega taastatakse kaks (pp3,6) metalltoru.

Piirimärgi nr 3 taastamisel arvestatakse varasemaid Uuesauna tee 2b koordinaate (L-EST92).

Piirimärgi nr 6 taastamisel arvestatakse varasemaid Uuesauna tee 2a koordinaate (L-EST92).

### Aeg ja koht

Kutsun Teid **11250 Viimsi-Randvere tee L2 ja Uuesauna tee 2** katastriüksuste ühise piiri ja piirimärkide kättenäitamisele: **03.03.2025 kell 10:00**. Kui jõuate varem või hiljem, võite helistada +372 5016157.

Piiri ja piirimärkide kättenäitamine toimub nimetatud katastriüksustel looduses.

Kohtumiskohaks on piiripunkt nr **6**, mis on näidatud kaasasoleval skeemil.

### Ilmumata jätmise või kirjaliku seisukoha esitamata jätmise tagajärjed

P.S. Oma osalemisest või mitte osalemisest teavitage kindlasti vähemalt 1 tööpäev enne piiride kättenäitamist kirja lõpus oleva e-maili või telefoni teel. Kui Te ei teavita oma osalemisest, siis maamõõtja arvestab, et Te ei tule kohale. Samadel kontaktidel saate esitada ka täiendavaid küsimusi. Piiri kättenäitamisele võite saata ka esindaja. Palun mind sellest eelnevalt teavitada ja esitada mulle esindust tõendav volikiri.

Kutse saatmisega loetakse piirimärkide asukohad ja nende alalhoiu kohustus kinnisasja omanikule teatavaks tehtuks ja omanik piiride asukohaga nõustunuks (maakatastriseaduse § 17 lõige 6), välja arvatud juhul, kui ilmneb piiride kindlakstegemise vajadus.

Kui Teil on piiri ja piirimärkide kohta märkusi, tuleb need esitada hiljemalt piiri kättenäitamisel maastikul. Teie poolt esitatud märkused, taotlused ja seisukohad kantakse piiriprotokollis.

### Piiriprotokolli allkirjastamine

Piiriprotokolli on võimalik allkirjastada 7 päeva jooksul pärast piiriprotokolli valmimist MinuKatastri keskkonnas. Sellekohane teavitus saadetakse Teile e-mailile. Digitaalse allkirjastamise võimaluse puudumisel teavitage mind eelnevalt ning sellisel juhul saate piiriprotokolli allkirjastada paber kandjal.

### Piirimärkide alalhoiukohustus

Kinnisasja omanik peab tagama piirimärgistuse säilimise. Te ei või piirimärke iseseisvalt muuta ega ümber paigutada (asjaõigusseaduse § 128 lg 2).

Lugupidamisega

Lauri Nõukas

Maamõõtja (tegevuslitsents nr 686 MA-k)

Tel: +372 5016157, e-post: lauri@kirjanurk.ee

Kutsele on lisatud **11250 Viimsi-Randvere tee L2 ja Uuesauna tee 2** katastriüksuse piirikirjeldus koos selgitava skeemiga.

### **Piirikirjeldus - 11250 Viimsi-Randvere tee L2**

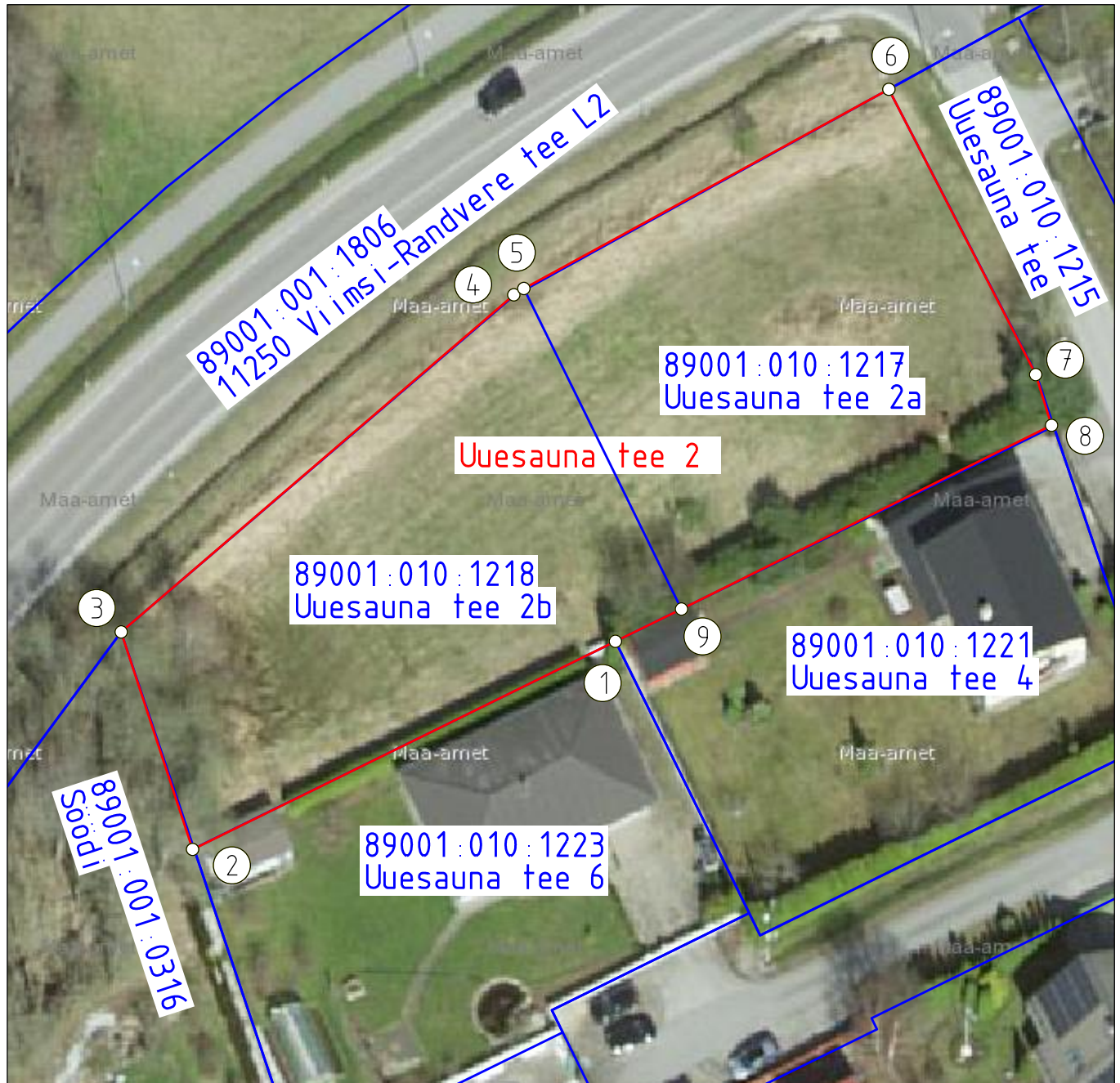
Piiripunkti nr	Piiripunkti vorm	Piiri kulgemise viis	Märkus	Paigalduse info
3	metalltoru	sirgjooneline	-	taastatakse
4	metalltoru	sirgjooneline	-	olemasolev
5	metalltoru	sirgjooneline	-	olemasolev
6	metalltoru	-	-	taastatakse

# PIIRIPUNKTIDE JA PIIRIDE SCHEEM

Maatoiming nr 2025010710581

Harju maakond Viimsi vald Metsakasti küla

Uuesauna tee 2



Leppemärgid:

Aluskaart Maa-amet 2024

①

piiripunkti number

○

piirimärk

●

piiripunkt

— katastriüksuse piir

— registreeritud katastriüksuse piirid

Koostas: maamõõtja Lauri Nõukas